



# Mode d'emploi

## Clesana C1

Version 4  
26.04.24

MERCI.

---

Merci pour votre confiance. Le Clesana C1 est un produit innovant et pionnier dans le domaine de l'hygiène sanitaire. Nous vous souhaitons beaucoup de plaisir lors de l'utilisation. Votre équipe Clesana.

Clesana C1  
Le toilette avec unité de  
scellage des sacs.



## Download

**Bedienungsanleitung (DE)**

**Operating Manual (EN)**

**Mode d'emploi (FR)**

**Istruzioni per l'uso (IT)**

**Instrucciones de uso (ES)**

**Gebruiksaanwijzing (NL)**



**Clesana AG**  
Werdenstrasse 72  
CH-9472 Grabs

E-mail : [info@clesana.com](mailto:info@clesana.com)



# Sommaire

1. Introduction .....	6
1.1. A propos de cette notice.....	6
1.2. Avertissements et symboles.....	6
2. Sécurité.....	7
2.1. Utilisation conforme .....	7
2.2. Qualification des utilisateurs.....	7
2.3. Fonctionnement.....	7
2.4. Nettoyage et entretien.....	8
2.5. Modifications et réparations.....	8
2.6. Risques résiduels.....	8
2.6.1 Pièces conductrices de tension.....	8
2.6.2 Objets incandescents ou pointus.....	8
2.6.3 Infiltration d'eau.....	8
2.6.4 Pièces mobiles.....	9
2.6.5 Substances dangereuses pour la santé.....	9
3. Structure et fonctionnement.....	10
3.1. Vue d'ensemble.....	10
3.2. Tableau de commande.....	12
3.3. Écran.....	13
4. Préparation.....	14
4.1. Contrôler l'état des toilettes.....	14
4.2. Insérer ou remplacer le rouleau de film.....	14
5. Commandes après le passage aux toilettes.....	16
5.1. Utilisez l'absorbant pour lier le liquide.....	16
5.2. Observer le niveau de remplissage.....	16
5.3. Démarrer le rinçage.....	17
6. Commandes en option.....	19
6.1. Séparer manuellement les sacs.....	19
6.2. Interrompre le rinçage.....	20



6.3. Redémarrer les toilettes.....	21
7. Nettoyage et entretien.....	22
7.1. Nettoyage.....	22
7.2. Changer les bandes téflon (bandes PTFE).....	22
8. Entretien et réparation.....	23
9. Codes d'erreur .....	24
11. Consommables et accessoires.....	28
12. Questions fréquentes (FAQ).....	29
13. Mise au rebut et environnement .....	30
14. Caractéristiques techniques .....	30



## 1. Introduction

### 1.1. A propos de cette notice

Ce mode d'emploi vous familiarise avec les propriétés et fonctions des toilettes avec unité de scellage des sacs Clesana C1. Il contient des remarques importantes pour une utilisation correcte et sans danger.

- ▶ Lisez attentivement ce mode d'emploi avant la première mise en service.
- ▶ Conservez-le afin de pouvoir le consulter à tout moment.

Cette notice fait l'objet d'améliorations continues. Il peut ainsi arriver que le document joint au Clesana C1 ne corresponde pas à la version actuelle. Nous vous recommandons de consulter notre site Web <https://clesana.com/eu> pour voir s'il existe une version plus récente de ce mode d'emploi.

### 1.2. Avertissements et symboles

Des avertissements sont utilisés dans ce mode d'emploi pour vous signaler les risques de dommages et de blessures.

Symbole d'avertissement	Mot d'avertissement	Signification
	PRUDENCE	Dangers pour les personnes. Le non-respect peut entraîner des blessures légères.
-	REMARQUE	Informations pour éviter les dommages.

Symbole	Signification
	Information importante, p. ex. pour une meilleure compréhension ou pour faciliter les opérations
	Étapes à exécuter
	Mesures pour éviter un danger dans un avertissement
1., 2.	Plusieurs étapes que vous devez exécuter dans l'ordre indiqué.
	Indication du résultat d'une étape ou de plusieurs étapes
(⇒ Page, « Chapitre »)	Renvoi à un chapitre du mode d'emploi
	Détails importants dans les graphiques
	Mouvements dans les graphiques



## 2. Sécurité

Ce chapitre contient des informations importantes sur la sécurité de l'appareil. Listez minutieusement les consignes de sécurité avant la mise en service et l'utilisation.

### 2.1. Utilisation conforme

Les toilettes avec unité de scellage des sacs Clesana C1 sont prévues pour la mise en sac des excréments et articles d'hygiène corporelle. La mise en sac des couches ou déchets bio est également possible. Toute autre utilisation est interdite. L'appareil est exclusivement conçu pour le domaine non public.

#### Utilisation incorrecte possible

Une utilisation non prévisible de l'appareil peut provoquer des dommages et des blessures. L'appareil n'est pas adapté pour les utilisations suivantes, par exemple :

- Mise en sac d'objets pointus ou à arêtes vives (p. ex. tessons, aiguilles, lames de rasoir).
- Mise en sac d'objets incandescents (p. ex. cendre, cigarettes, allumettes).
- Mise en sac de liquides et produits chimiques qui pourraient réagir avec les sacs.
- Mise en sac d'aliments ou d'organismes vivants.
- Utilisation comme aide à la montée.

### 2.2. Qualification des utilisateurs

Les personnes non familiarisées avec l'appareil, les enfants ainsi que les personnes avec des capacités physiques, sensorielles ou intellectuelles limitées peuvent uniquement utiliser le Clesana C1 sous surveillance ou en suivant les instructions d'une personne responsable.

Seul le personnel spécialisé autorisé peut effectuer des travaux de réparation. Contactez le revendeur si nécessaire.

### 2.3. Fonctionnement

- ▶ Contrôlez régulièrement si toutes les fonctions sont correctement exécutées.
- ▶ Après chaque utilisation et avant de laisser le Clesana C1 sans surveillance, assurez-vous que le rinçage est terminé et que les toilettes sont opérationnelles.
- ▶ N'utilisez jamais le Clesana C1 sans que le couvercle soit correctement mis en place et le tiroir entièrement inséré.

Le mécanisme de fermeture rapide ferme automatiquement le couvercle des toilettes. Ce mécanisme est endommagé si le couvercle est abaissé manuellement.

- ▶ N'abaissez pas le couvercle des toilettes.
- ▶ N'utilisez jamais les toilettes sans rouleau de film.



## 2.4. Nettoyage et entretien

- ▶ Exécutez uniquement les travaux de nettoyage décrits dans ce mode d'emploi et observez les consignes de sécurité associées.
- ▶ Ne nettoyez pas les toilettes abondamment à l'eau.

Les rouleaux de film Clesana garantissent un fonctionnement fiable de votre Clesana C1. L'utilisation d'autres films peut provoquer des dysfonctionnements.

- ▶ Utilisez uniquement des rouleaux de film Clesana.

## 2.5. Modifications et réparations

Les réparations qui ne sont pas effectuées correctement, peuvent provoquer des accidents et dommages.

- ▶ N'ouvrez pas le corps principal.
- ▶ N'installez pas de composants supplémentaires et n'effectuez pas de modifications sur l'appareil.
- ▶ En cas de défaut suspecté, contactez votre revendeur.

## 2.6. Risques résiduels

### 2.6.1 Pièces conductrices de tension

L'ouverture du corps principal peut exposer des pièces sous tension. Il existe un risque de choc électrique mortel.

- ▶ N'ouvrez pas le corps principal.

### 2.6.2 Objets incandescents ou pointus

Les objets incandescents mettent le feu aux sacs et provoquent des incendies. Les objets pointus endommagent les sacs de sorte que le tiroir est contaminé.

- ▶ N'éliminez pas les objets incandescents, p. ex. cigarettes, allumettes ou cendres chaudes dans les toilettes.
- ▶ Ne jetez pas des objets pointus ou à arêtes vives dans les toilettes.

### 2.6.3 Infiltration d'eau

L'eau peut pénétrer à l'intérieur des toilettes quand le couvercle n'est pas fermé ou quand un tiroir est mal inséré, provoquer un court-circuit et endommager la commande électronique ou le mécanisme de scellage. Cela peut provoquer des dysfonctionnements et dommages des composants.

- ▶ N'exposez pas le Clesana C1 à un jet d'eau (p. ex. lors de la douche).
- ▶ Utilisez uniquement le Clesana C1 en position assise.
- ▶ N'utilisez jamais le Clesana C1 dans une cellule humide sans avoir installé correctement le couvercle et inséré entièrement le tiroir.



- ▶ Si l'unité de scellage est entrée en contact avec de l'eau : Laissez sécher les toilettes pendant 24 heures sans rouleau de film installé.

### 2.6.4 Pièces mobiles

Le Clesana C1 dispose d'un mécanisme de rotation pour un positionnement optimal. Si la zone autour des toilettes est cachée par des objets, il existe un risque d'écrasement des doigts lors de la rotation des toilettes.

- ▶ Veillez à ce que l'environnement du Clesana C1 ne soit pas obstrué par des objets.

### 2.6.5 Substances dangereuses pour la santé

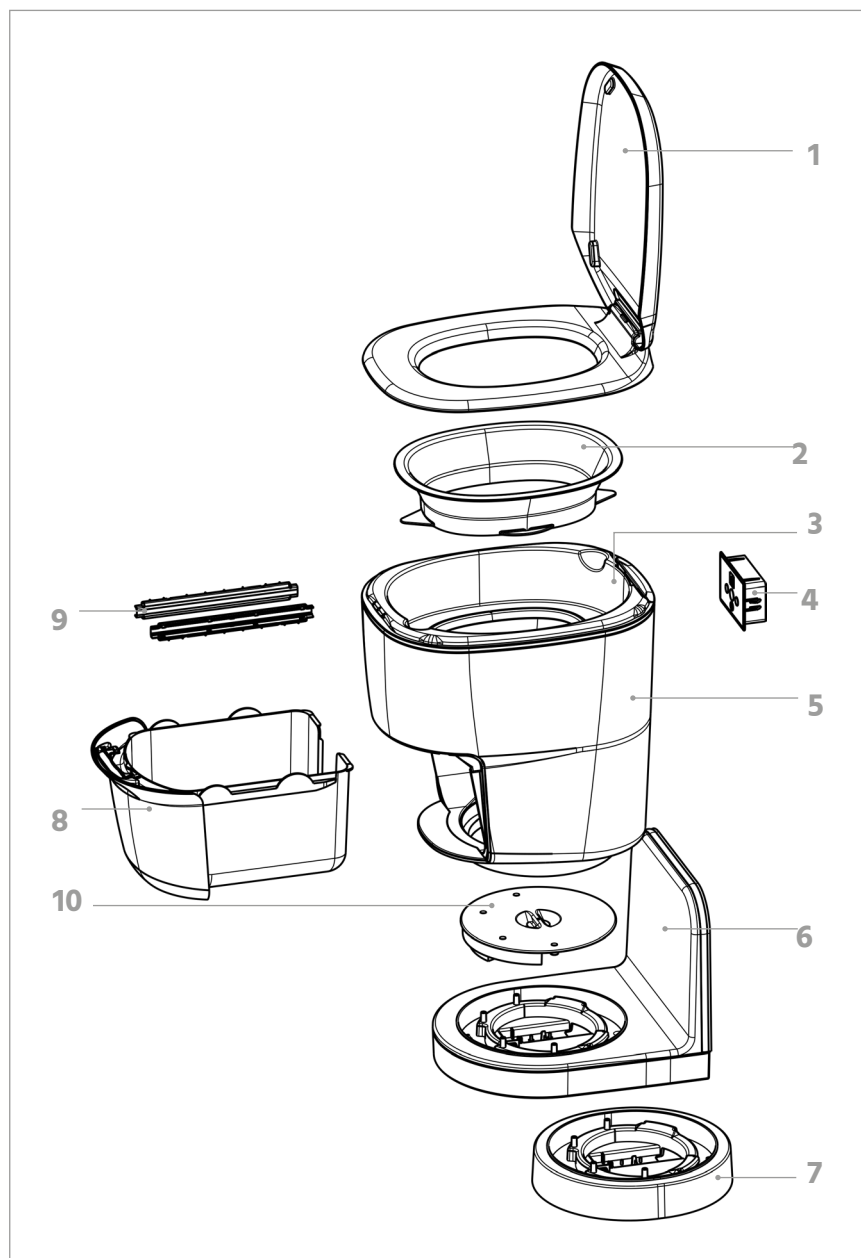
L'ingestion d'absorbant peut provoquer des nausées et maux de ventre. En cas de contact avec les yeux, il existe un risque d'irritations graves des yeux.

- ▶ Conservez l'absorbant hors de portée des enfants.
- ▶ Observez la fiche technique de l'absorbant, disponible sur le site Web : <https://clesana.com/infobereich/>.
- ▶ En cas de contact avec les yeux, rincez-les abondamment à l'eau pendant plusieurs minutes.
- ▶ En cas d'ingestion de l'absorbant, rincez la bouche à l'eau et buvez abondamment.
- ▶ Consultez un médecin si les maux persistent.



### 3. Structure et fonctionnement

#### 3.1. Vue d'ensemble



N°	Description	Fonction
1	Couvercle/lunette	<ul style="list-style-type: none"> <li>• Cache du compartiment à film</li> <li>• Protection contre les projections d'eau</li> </ul>
2	Cassette de film	Support du rouleau de film
3	Compartiment à film	<ul style="list-style-type: none"> <li>• Reproduction d'une cuvette de toilettes</li> <li>• Guidage du film jusqu'au mécanisme de scellage</li> </ul>
4	Tableau de commande/écran	<ul style="list-style-type: none"> <li>• Commande des toilettes</li> <li>• Affichage du nombre d'utilisations restantes avec le rouleau de film installé</li> <li>• Affichage des états de fonctionnement et codes de défaut</li> </ul>
5	Boîtier/corps principal	Support du couvercle/de la lunette, cassette de film, bandes téflon et tiroir
6	Adaptateur en L	<ul style="list-style-type: none"> <li>• Positionnement des toilettes au mur</li> <li>• Fixation des toilettes au sol</li> <li>• Masquage des ouvertures existantes dans le mur, p. ex. en cas de toilettes précédemment installées</li> </ul>
7	Socle rond	Positionnement et fixation des toilettes librement dans la pièce
8	Tiroir	Support pour max. 6 sacs. Soit 2 séries de 3 sacs chacune.
9	Bandes téflon (bandes PTFE)	Empêchent tout collage et arrachement de la soudure lors du scellage
10	Disque rotatif	Accouplement du corps principal avec l'adaptateur en L/socle

Les Clesana C1 sont les premières toilettes sans eau qui fonctionnent selon le principe de scellage des sacs. Après chaque passage, le contenu des toilettes est scellé dans un sac séparé.

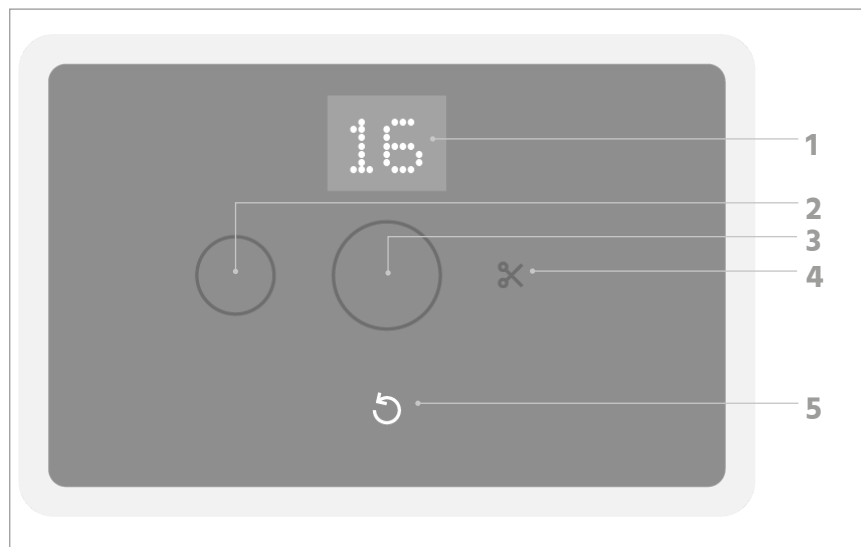
Les sacs sont fabriqués à partir d'un film sans fin plié plusieurs fois, qui a été préalablement placé sur la cassette de film (2) et inséré dans le compartiment à film (3). Le sac forme une cuvette de toilette.

Après le déclenchement d'un rinçage via le tableau de commande (4), le film est automatiquement tiré de la cassette de film (2), scellé et préparé pour la prochaine utilisation.

Les sacs fermés de manière étanche aux odeurs sont réceptionnés dans le tiroir (8).



### 3.2. Tableau de commande



N°	Description	Fonction
1	Écran	Affichage du nombre d'utilisations restantes grands (L)
2	Touche « Petit rinçage » (S)	<ul style="list-style-type: none"> <li>Appuyer 1x : Déclenchement d'un petit rinçage</li> <li>Appuyer 2x : Déclenchement d'un petit rinçage supplémentaire</li> </ul>
3	Touche « Grand rinçage » (L)	<ul style="list-style-type: none"> <li>Appuyer 1x : Déclenchement d'un grand rinçage</li> <li>Appuyer 2x : Déclenchement d'un grand rinçage supplémentaire</li> </ul>
4	Touche « Séparer »	Fabrication d'un sac individuel en appuyant sur les touches (2) ou (3)
5	Touche fléchée	<ul style="list-style-type: none"> <li>Réinitialisation du compteur/de l'écran après le remplacement du rouleau de film</li> <li>Interruption du rinçage</li> </ul>



### 3.3. Écran

	<p><b>Les toilettes sont opérationnelles.</b></p> <p>Les chiffres affichés indiquent le nombre de grands rinçages restants.</p> <ul style="list-style-type: none"> <li>A partir de 3, le voyant devient rouge pour indiquer que le rouleau de film est presque terminé.</li> </ul>
	<p><b>Les toilettes ne sont pas opérationnelles.</b></p> <p>Le couvercle des toilettes n'est pas correctement fermé.</p> <ul style="list-style-type: none"> <li>Fermez le couvercle des toilettes.</li> <li>Si le voyant reste allumé, éliminez le défaut (⇒ page 27, « Dépannage »).</li> </ul>
	<p><b>Les toilettes ne sont pas opérationnelles.</b></p> <p>Un défaut est présent dans l'unité de scellage.</p> <ul style="list-style-type: none"> <li>Éliminez le défaut (⇒ page 27, « Dépannage »).</li> </ul>
	<p><b>Les toilettes ne sont pas opérationnelles.</b></p> <p>Le tiroir doit être vidé ou le niveau doit être vérifié.</p> <ul style="list-style-type: none"> <li>Videz le tiroir.</li> <li>Si le voyant reste allumé, éliminez le défaut (⇒ page 27, « Dépannage »).</li> </ul>
	<p><b>Les toilettes ne sont pas opérationnelles.</b></p> <p>La batterie est faible.</p> <ul style="list-style-type: none"> <li>Éliminez le défaut (⇒ page 27, « Dépannage »).</li> </ul>
	<p><b>Les toilettes ne sont pas opérationnelles.</b></p> <ul style="list-style-type: none"> <li>Éliminez le défaut à l'aide du code de défaut (⇒ page 24, « Codes d'erreur »).</li> </ul>
	<p><b>Affichage du statut</b></p> <p>Si le couvercle ou le tiroir est ouvert pendant un processus en cours, ce dernier est arrêté.</p> <ul style="list-style-type: none"> <li>Attendez que le processus soit terminé.</li> </ul>
	<p><b>Affichage de la taille de sac</b></p> <p>La taille de sac affichée à l'écran est produite.</p> <ul style="list-style-type: none"> <li>Quatre tailles de sac possibles peuvent être sélectionnées.</li> <li>La taille de sac peut être modifiée d'une nouvelle pression de touche au bout de 3s.</li> </ul>
	<p><b>Remarque concernant le changement de la bande téflon</b></p> <ul style="list-style-type: none"> <li>Changez la bande téflon au cours des 50-100 prochains cycles (⇒ Page 22, «Changer les bandes téflon »)</li> </ul>



## 4. Préparation

### 4.1. Contrôler l'état des toilettes



L'écran affiche le nombre théoriquement restant de grands sacs (L). Si le contenu du compartiment à film dépasse 400 g, le poids peut tirer le rouleau de film vers le bas et fausser le nombre affiché à l'écran (glissement).

Pour des raisons techniques, il reste toujours une petite quantité de film sur le rouleau.

- ▶ Avant chaque utilisation des toilettes puis quand l'écran indique qu'il reste moins de 5 sacs, vérifiez qu'il y a suffisamment de film pour un sac complet.
- ▶ Assurez-vous de toujours avoir un rouleau de film d'appoint à proximité du Clesana C1.

### 4.2. Insérer ou remplacer le rouleau de film

1. Enfoncez le rabat arrière du couvercle vers l'avant (1) et soulevez-le avec les deux mains vers le haut (2).



2. Retirez la cassette de film des toilettes et déposez-la à l'envers sur une surface plane.



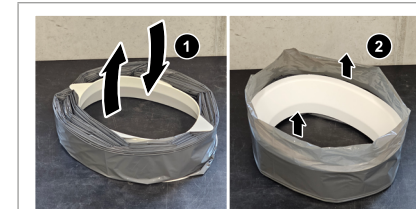
3. Placez le rouleau de film de manière à ce que les repères de pli soient au milieu du côté long de la cassette lors du placement sur la cassette.



4. Placez le rouleau de film sur la cassette de film. La partie du film qui dépasse pointe alors vers le bas.



5. Retournez la cassette de film et tirez le film qui dépasse d'env. 10 cm vers le haut.



6. Remettez la cassette de film avec le film qui dépasse vers le haut, dans le compartiment à film. Veillez à ce que le film ne soit pas coincé entre le compartiment à film et la cassette de film (figure à droite).



7. Tirez le film vers le haut jusqu'à ce que vous voyez 4 plis visibles.



8. Rabattez le film vers l'intérieur et répartissez-le de manière uniforme dans le compartiment à film.

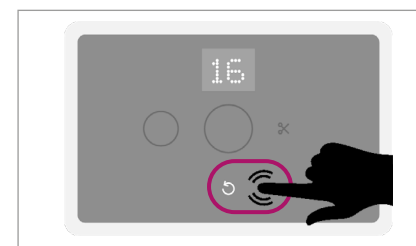


9. Installez le couvercle en le fixant dans la zone avant (1) et en l'enclenchant dans la rainure située dans la zone arrière du Clesana C1 (2).



10. Appuyez pendant 3 secondes sur la touche fléchée située sur le tableau de commande (jusqu'à ce que le cercle apparaisse).

- ↳ Le film tubulaire est scellé.
- ↳ Le compteur est réinitialisé.
- ↳ Les toilettes sont opérationnelles.







! Dans un délai de 3 secondes après la dernière pression de touches, la taille de sac peut être modifiée au choix en appuyant de nouveau sur une touche. Au bout de 3 secondes, l'affichage passe à « Affichage de statut » et la taille de sac affichée en dernier est produite

- ↳ Le rinçage est démarré.
  - ↳ La touche sélectionnée (1) ou (2) clignote.
  - ↳ Tandis que la série de sacs est automatiquement séparée, la touche clignote (3).
4. Attendez que toutes les touches soient allumées sur le tableau de commande.
- ↳ Le rinçage est terminé.

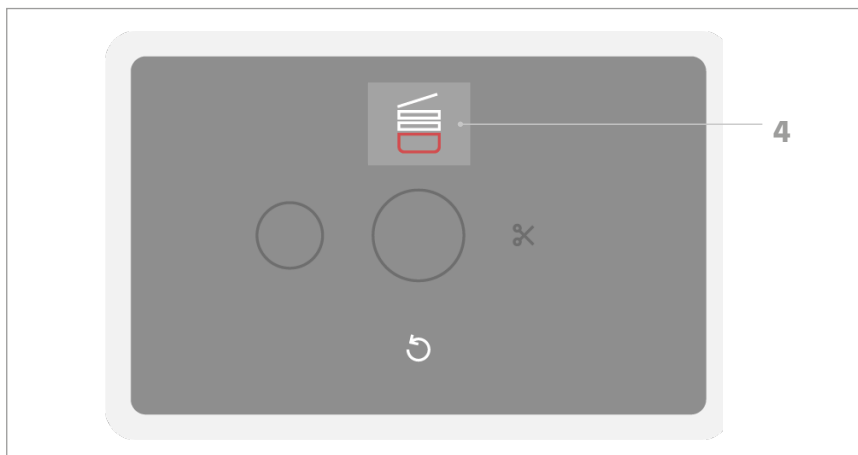


Fig. 2: Vider le tiroir après la séparation de la deuxième série de sacs

5. Si la deuxième série de sacs a été automatiquement séparée, suivez l'instruction à l'écran (4) et videz le tiroir.

! Lorsque le compteur affiche 0, un rinçage peut être déclenché avec les touches. Le rouleau de film est toujours plus long que ce qui est indiqué dans la commande. Cette longueur supplémentaire sert à compenser le glissement. Un glissement survient lorsque le film est tiré vers le bas sans que les galets de transport ne se déplacent activement. Cela peut être le cas lorsque le contenu est trop lourd ou en cas de pression manuelle du film vers le bas. En l'absence de glissement, il est possible de produire d'autres sacs à partir de la longueur supplémentaire. Pour cela, la cassette de film doit être retirée et la quantité restante du rouleau est contrôlée visuellement. Un pli correspond à env. la longueur d'un sac XS.



## 6. Commandes en option

### 6.1. Séparer manuellement les sacs

Après le rinçage, cette fonction permet de séparer le sac du rouleau de film et de le retirer directement du tiroir.

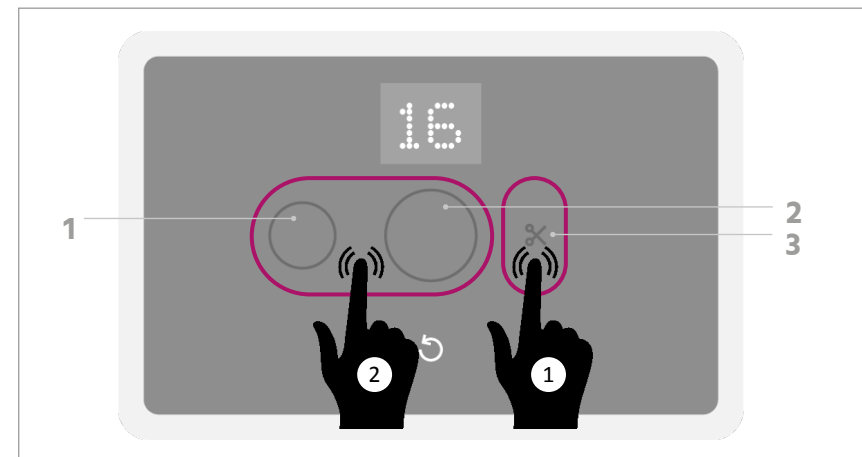


Fig. 3: Séparer manuellement les sacs

1. Contrôlez le niveau de remplissage des toilettes (→ page 16, « Observer le niveau de remplissage »).
2. Fermez le couvercle des toilettes.
3. Dans un délai de 3 secondes, appuyez successivement sur la touche (3), puis sur la touche (1) ou (2), selon la taille de sac souhaitée.
  - ↳ Le rinçage est démarré.
  - ↳ La touche (3) ainsi que la touche (1) ou (2) clignotent.
4. Attendez que toutes les touches soient allumées sur le tableau de commande.
  - ↳ Le rinçage est terminé.
  - ↳ Le sac rempli et scellé a été détaché et se trouve dans le tiroir.

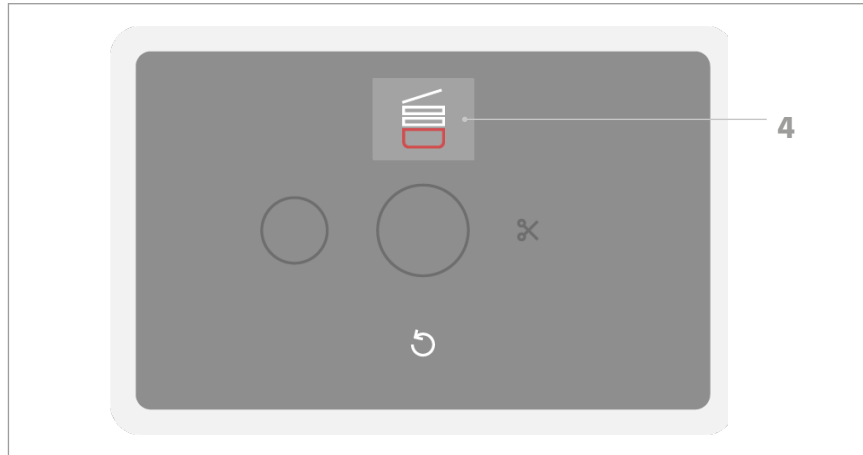


Fig. 4: Vider le tiroir après avoir séparé manuellement la série de sacs

5. Suivez l'instruction à l'écran (4) et videz le tiroir.

## 6.2. Interrompre le rinçage

Cette fonction permet d'interrompre à tout moment le scellage ou la séparation, p. ex. lorsque vous avez sélectionné la mauvaise taille de sac sur le tableau de commande. Les mâchoires de scellage retournent dans leur position initiale après l'interruption.

**!** Si le film a déjà été transporté avant l'interruption du programme, le compteur à l'écran est adapté en conséquence.

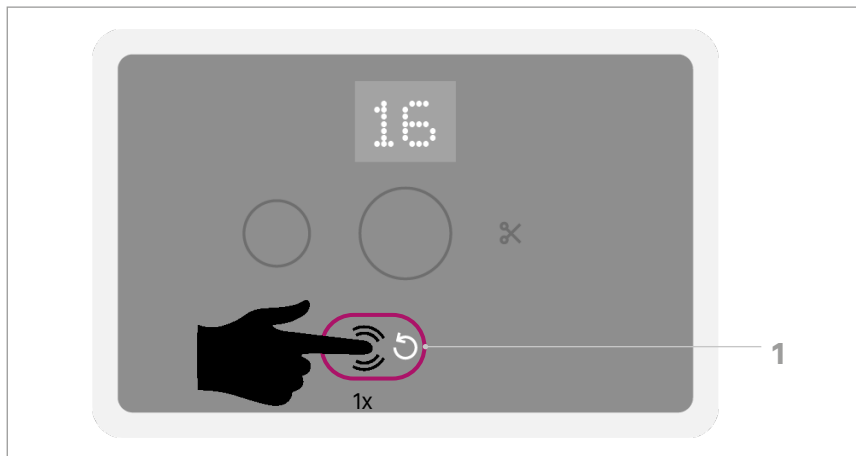


Fig. 5: Interrompre le rinçage



1. Appuyez sur la touche fléchée (1) pendant qu'une opération est exécutée.
  - ↳ Le message « E6 » apparaît à l'écran.
2. Validez le message en appuyant sur la touche fléchée (1).
3. Attendez que toutes les touches soient allumées sur le tableau de commande.
  - ↳ L'interruption de programme est terminée.

## 6.3. Redémarrer les toilettes

Si le tableau de commande ne réagit plus ou si une erreur est présente, les toilettes doivent être redémarrées. Le nombre d'utilisations restantes est enregistré.

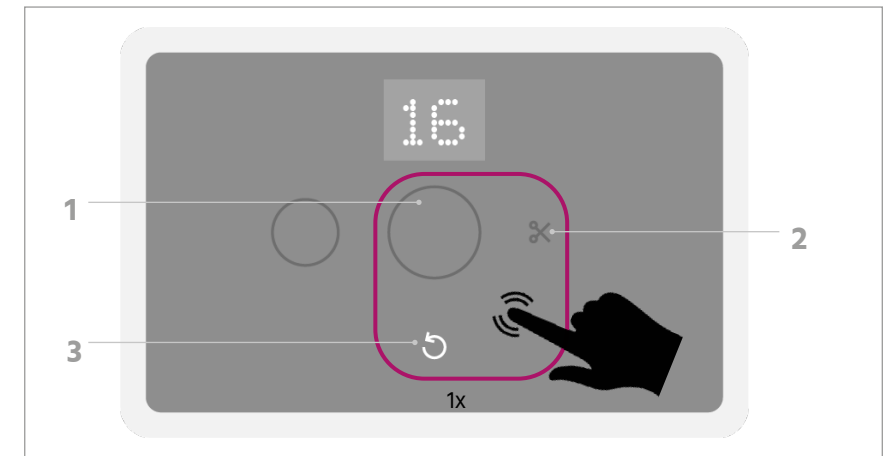


Fig. 6: Redémarrer les toilettes

1. Appuyez simultanément sur la touche fléchée (3), la touche « Grand rinçage » (1) et la touche « Séparer » (2).
  - ↳ Les toilettes redémarrent.
2. Attendez que toutes les touches soient allumées sur le tableau de commande.
3. Si l'erreur persiste, éliminez le défaut (⇒ page 27, « Dépannage »).



## 7. Nettoyage et entretien

### 7.1. Nettoyage

#### REMARQUE! Dommages au niveau du Clesana C1 en cas de nettoyage incorrect.

- ▷ Ne nettoyez pas les toilettes abondamment à l'eau (p. ex. avec un tuyau).
- ▷ Si l'unité de scellage est entrée en contact avec de l'eau : Laissez sécher les toilettes pendant 24 heures sans rouleau de film installé.
- ▷ N'utilisez pas d'eau de Javel.

Comme le Clesana C1 fonctionne sans eau et que la « Cuvette film » est remplacée à chaque utilisation, l'entretien est faible. Nous recommandons cependant de nettoyer régulièrement les composants suivants avec un chiffon humide et des produits de nettoyage classiques :

- Lunette
- Couvercle
- Compartiment à film
- Corps principal

### 7.2. Changer les bandes téflon (bandes PTFE)

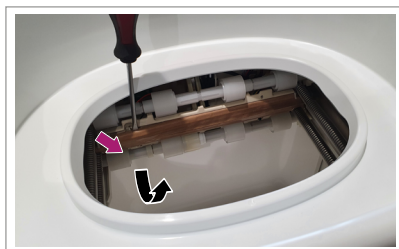
Au bout d'env. 1 500 scellages ou séparations, le revêtement antiadhésif des bandes téflon situées sur les fils à sceller perd de son efficacité. Cela entraîne alors des problèmes lors du transport et lors du scellage du film en plastique.



- ▶ Les deux bandes téflon doivent toujours être remplacées simultanément.
- ▶ Le nombre de cycles peut être consulté à l'écran du tableau de commande. Pour cela, ouvrez le couvercle et appuyez une fois sur Rinçage. Le nombre « Total » correspond au nombre total de cycles produits, « Bande PTFE » au nombre depuis le dernier changement des bandes téflon.

#### Démonter les bandes téflon

1. Retirez le couvercle et enlevez la cassette de film.
2. Introduisez la pointe d'un tournevis cruciforme à une profondeur de 5 mm dans l'évidement et faites sortir la première bande téflon du guidage. Puis sortez la bande téflon à la main du guidage supérieur et inférieur. Répétez l'opération pour la deuxième bande téflon.



N'introduisez pas trop le tournevis cruciforme pour éviter d'endommager le fil de soudage.

3. Répétez l'opération pour la deuxième bande téflon.
4. Éliminez les bandes téflon démontées avec les ordures ménagères.

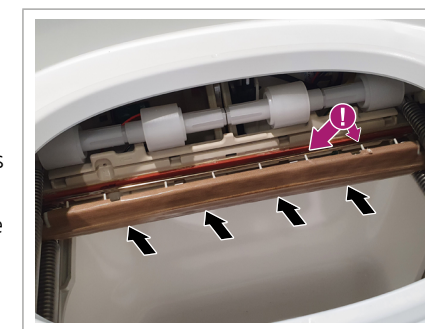
#### Insérer les bandes téflon

#### REMARQUE! Dommages au niveau du mécanisme de scellage en cas de chute de la bande téflon

Si des bandes téflon précédemment démontées ont été réinsérées, elles peuvent tomber en raison des ergots de retenue usés. Si le scellage a lieu sans bandes téflon, le mécanisme de scellage peut être endommagé.

- ▷ N'utilisez pas des bandes téflon précédemment démontées.

1. Veillez à ce que tous les ergots de retenue s'enclenchent et ne soient pas endommagés lors du montage des bandes téflon.
2. Clipsez la première bande téflon dans le rail de guidage.
3. Répétez l'opération pour la deuxième bande téflon.
4. Réinitialisez le compteur après le changement des bandes téflon.



- ↳ Pour cela, ouvrez le couvercle et appuyez sur la touche « Petit rinçage » pour accéder au menu Cycle.
- ↳ Appuyez pendant 5 secondes sur la touche fléchée pour réinitialiser le compteur de bande PTFE.

Pour une vidéo explicative sur le changement de la bande téflon, allez sur le site [clesana.com/ptfe](http://clesana.com/ptfe) ou scannez le QR-Code suivant.



## 8. Entretien et réparation

#### REMARQUE! Ouvrez le corps principal.

Des dommages irréversibles du C1 peuvent se produire lors de l'ouverture du corps principal. La garantie devient alors nulle.

- ▷ N'ouvrez pas le corps principal.



## 9. Codes d'erreur

Erreur	Cause	Solution
<b>E1</b>	Impossible d'initialiser les toilettes.	► Coupez le courant et remettez-le.
<b>E2</b>	Le couvercle des toilettes a été ouvert pendant l'opération.	► Fermez le couvercle. ↳ L'opération se poursuit.
<b>E3</b>	Le tiroir a été ouvert pendant l'opération.	► Fermez le tiroir. ↳ L'opération se poursuit.
<b>E4</b>	Chute de tension au-dessous de 8,4 V sur le circuit imprimé	1. Appuyez sur la touche fléchée pour valider. 2. Faites vérifier l'alimentation électrique du Clesana C1 par votre revendeur.  <b>Causes possibles :</b> - Section de câble trop petite, mauvais contact dans le câble - Sertissage, serrage des contacts dans la fiche Anderson - Mauvais relais, batterie trop faible
<b>E5</b>	La tension de la batterie est inférieure à 11,8 V.	1. Appuyez sur la touche fléchée pour valider. 2. Recharger la batterie ou la remplacer.
<b>E6</b>	Validation de l'interruption de programme	► Appuyez sur la touche fléchée pour valider.
<b>E8</b> <b>E9</b>	Erreur de cellule photoélectrique	► Redémarrez les toilettes (⇒ page 21, « Redémarrer les toilettes »).
<b>E10</b> <b>E11</b>	Erreur du moteur	► Redémarrez les toilettes (⇒ page 21, « Redémarrer les toilettes »).
<b>E12</b>	Surintensité sur le moteur des mâchoires de scellage gauche, objet éventuellement présent entre les mâchoires de scellage	1. Appuyez sur la touche fléchée pour valider. 2. Ouvrez le couvercle et vérifiez si des objets sont coincés.
<b>E13</b> <b>E14</b>	Erreur sur le moteur des mâchoires de scellage gauche	► Appuyez sur la touche fléchée pour valider.
<b>E15</b>	Surintensité sur le moteur des mâchoires de scellage droit, objet éventuellement présent entre les mâchoires de scellage	1. Appuyez sur la touche fléchée pour valider. 2. Ouvrez le couvercle et vérifiez si des objets sont coincés.
<b>E16</b> <b>E17</b>	Erreur sur le moteur des mâchoires de scellage droit	► Appuyez sur la touche fléchée pour valider.



Erreur	Cause	Solution
<b>E18</b>	Surintensité sur le moteur de cylindre supérieur, enroulement éventuel du film	1. Ouvrez le couvercle et contrôlez les cylindres supérieurs. 2. Si nécessaire, retirez le film enroulé du rouleau. 3. Fermez le couvercle.
<b>E19</b> <b>E20</b>	Erreur sur le moteur de cylindre supérieur	► Appuyez sur la touche fléchée pour valider.
<b>E21</b>	Surintensité sur le moteur de cylindre inférieur, enroulement éventuel du film	1. Ouvrez le couvercle et contrôlez les cylindres inférieurs. 2. Si nécessaire, retirez le film enroulé du rouleau. 3. Fermez le couvercle.
<b>E22</b>	Erreur sur le moteur de cylindre inférieur	► Appuyez sur la touche fléchée pour valider.
<b>E23</b>	Erreur sur le moteur de cylindre inférieur	► Appuyez sur la touche fléchée pour valider.
<b>E24</b> <b>E25</b>	Safety Timer On	L'erreur est automatiquement éliminée par le système.
<b>E26</b>	Surintensité Scellage	► Contactez votre revendeur.
<b>E27</b>	Coupure du courant de scellage	► Contactez votre revendeur.
<b>E28</b>	Surchauffe lors du scellage	► Contactez votre revendeur.
<b>E29</b>	Erreur Circuit imprimé	► Contactez votre revendeur.
<b>E30</b>	Surintensité Ventilateur	1. Appuyez sur la touche fléchée pour valider. 2. Contactez votre revendeur.
<b>E31</b>	Erreur Ventilateur	► Appuyez sur la touche fléchée pour valider.
<b>E33</b>	Erreur logicielle lors du scellage	► Contactez votre revendeur.
<b>E34</b>	Pas d'énergie lors du scellage	► Contactez votre revendeur.
<b>E35</b>	Court-circuit du courant de scellage	► Contactez votre revendeur.
<b>E36</b>	Scellage trop froid, température insuffisante	► Contactez votre revendeur.



Erreur	Cause	Solution
<b>E37</b>	Température de scellage pas atteinte	Causes possibles : <ul style="list-style-type: none"> <li>• Mauvais contact dans le câble d'alimentation</li> <li>• Sertissage, serrage des contacts dans la fiche Anderson</li> <li>• Mauvais relais</li> </ul>
<b>E38</b>	Échec du contrôle de sécurité matériel avant le scellage.	1. Vérifier si une autre tension que 12V est présente. 2. Contactez votre revendeur
<b>E39</b>	Température de scellage de départ trop élevée	► Contactez votre revendeur
<b>E40</b>	Écart par rapport à la température de scellage	Causes possibles : <ul style="list-style-type: none"> <li>• Mauvais contact dans le câble d'alimentation</li> <li>• Sertissage, serrage des contacts dans la fiche Anderson</li> <li>• Mauvais relais</li> </ul>



## 10. Dépannage

Défaut	Voyant	Cause possible	Solution
Impossible de commander les toilettes		Tension de batterie < 11,8 V	► Chargez la batterie du véhicule.
		Le couvercle est ouvert ou pas monté.	► Fermez ou montez le couvercle ou l'unité entière.
		Absence des aimants des patins en caoutchouc inférieurs du couvercle.	► Remettez les aimants en place.
		Le tiroir n'est pas inséré ou est plein.	► Fermez ou videz le tiroir (le tiroir doit être ouvert pendant plus de 2 secondes).
Les aimants derrière le tiroir sont tombés de leur support.		► Remettez les aimants en place.	
Le tableau de commande ne s'allume pas	—	Les toilettes sont en veille.	► Ouvrez/fermez le couvercle ou appuyez sur n'importe quelle touche.
		Absence de tension.	► Vérifiez le sectionneur ou le relais et la tension de la batterie.
		Le tableau de commande ou les toilettes présentent un défaut.	► Contactez votre revendeur.
Sac pas étanche	—	Un corps étranger est présent dans la soudure, p. ex. papier toilette.	► Utilisez moins de papier ou enfoncez-le davantage (⇒ page 16, « Observer le niveau de remplissage »).
		La bande téflon est défectueuse, usée ou desserrée.	► Enfoncez la bande téflon. ► Si nécessaire, remplacez les bandes téflon (⇒ page 22, « Changer les bandes téflon (bandes PTFE) »).
		Soudure défectueuse	► Contactez votre revendeur.



La séparation n'a pas fonctionné	—	Un corps étranger est présent dans la soudure, p. ex. papier toilette.	► Retirez l'objet ou utilisez moins de papier ou enfoncez-le davantage.
		La soudure est défectueuse.	► Contactez votre revendeur.
Le sac colle à la bande téflon.	—	La bande téflon est usée.	► Remplacez les deux bandes téflon (⇒ page 22, « Changer les bandes téflon (bandes PTFE) »).
La longueur des sacs est irrégulière	—	Film coincé entre le compartiment à film et la cassette.	1. Retirez la cassette de film. 2. Vérifiez la cassette de film et remettez-la en place correctement.
		La longueur de sac varie en fonction du contenu et de l'opération de remplissage.	► Pas d'élimination nécessaire.
Le sac s'enroule autour des roulettes de transport.	—	Les sacs dans le tiroir s'accumulent et sont tirés vers le haut et dans les roulettes de transport.	1. Retirez le film des roulettes de transport. 2. Videz le tiroir et tirez le nouveau film vers le bas. 3. Appuyez sur la touche « Petit rinçage ».
	—	Le film colle sur la bande téflon.	1. Détachez le film de la bande téflon. 2. Si nécessaire, remplacez les bandes téflon (⇒ page 22, « Changer les bandes téflon (bandes PTFE) »).

## 11. Consommables et accessoires

Vous pouvez vous procurer rapidement et facilement des consommables et accessoires d'origine sur la boutique en ligne Clesana.

[www.shop.clesana.com](http://www.shop.clesana.com)



## 12. Questions fréquentes (FAQ)

! Toutes les FAQ & informations se trouvent sur le site [clesana.com](http://clesana.com).

### Est-ce que les sacs peuvent être mis au compost (bio-déchets) ?

Non, les sacs doivent être jetés avec les déchets résiduels. Une variante biodégradable est en cours d'évaluation. Les matières fécales humaines ne doivent pas être éliminées avec les bio-déchets.

### Est-ce que les sacs peuvent être éliminés dans les bacs à déchets classiques (déchets résiduels) ?

Oui, il existe à cet effet des directives séparées.

### Les sacs sont-ils étanches aux odeurs ?

A température ambiante, les sacs doivent être étanches aux odeurs pendant minimum 2 semaines. A des températures élevées, il est recommandé de jeter les sacs dans un délai de 2 jours.

### Puis-je réutiliser les toilettes juste après le déclenchement du rinçage ?

Non, le rinçage précédent doit être absolument terminé. Si le couvercle a été préalablement ouvert, un défaut est généré.

### Puis-je également sceller d'autres choses dans les sacs ?

Oui, les bio-déchets, langes ou produits d'hygiène pour les femmes peuvent généralement être scellés. Il ne doit cependant pas y avoir d'objets à arêtes vives (tessons, etc.) ou de cendres chaudes dans les sacs. Observez le niveau de remplissage maximal !

### Les toilettes fonctionnent-elles seulement avec une tension de 12 volts ?

Oui, actuellement cette alimentation en tension est possible. Une utilisation sur secteur (230 volts) est uniquement possible avec un bloc d'alimentation spécial.

### Les toilettes sont-elles stables ?

La capacité de charge des toilettes lorsque le couvercle est fermé, est de 150 kg (personne assise).



## 13. Mise au rebut et environnement

Le Clesana C1 est conforme aux exigences de la directive européenne « Limitation de l'utilisation de certaines substances dangereuses » (2011/65/UE). Il est totalement exempt de substances dangereuses pour l'environnement comme le plomb, le cadmium, le mercure ou le chrome VI.



Conformément à la directive européenne, l'appareil est considéré comme un appareil électrique/électronique lors de la mise au rebut et ne doit pas être éliminé avec les ordures ménagères.

- Éliminez l'appareil conformément aux directives locales.
- Éliminez les batteries usagées dans des points de collecte prévus à cet effet.

## 14. Caractéristiques techniques

Propriété	Valeur	Unité
Hauteur	515	mm
Largeur	363	mm
Longueur adaptateur en L/socle rond	516/461	mm
Hauteur de siège	478	mm
Poids C1 avec adaptateur en L/socle rond	13,8/13,1	kg
Tension d'alimentation	11,8-15	V
Tension nominale	12	V
Consommation électrique (maximale)	22	A
Consommation de puissance en veille	0,28	W
Consommation de puissance (maximale)	265	W
Consommation d'énergie Coupe	1,7 ±0,17	Wh
Consommation d'énergie Soudure	0,55 ±0,06	Wh
Température d'utilisation	5-40	°C
Indice de protection IP	X4 (protégé contre les projections d'eau)	—



### Déclaration de conformité

Le fabricant : Clesana AG  
Werdenstrasse 72  
9472 Grabs  
Suisse

déclare par la présente que le produit

#### Toilettes sans eau Série Clesana C1

conformément à la norme appliquée suivante :

- EN 50498-2010 Compatibilité électromagnétique (CEM) - Norme de famille de produits pour les équipements électroniques de rechange dans les véhicules  
Version : 01.05.11

est conforme aux exigences de base des directives suivantes :

- Directive 2011/65/UE RoHS 2 dans la version en vigueur au moment de la rédaction.
- Directive 2004/104/CE sur la compatibilité électromagnétique des véhicules dans la version en vigueur au moment de la rédaction.

Le produit concerné n'a pas de fonctions liées à des défauts conformément à la directive sur la compatibilité électromagnétique des véhicules 2004/104/CE.

**Signature**  
Markus Erb  
Président-Directeur Général

Grabs, 20 décembre 2021

**Ville, date**



[www.clesana.com](http://www.clesana.com)